



---

**Deliberação nº 246/2021/CFP**

Considerando que compete à Comissão da Função Pública decidir sobre as práticas administrativas e de gestão no sector público, nos termos da alínea g) do n.º 2 do artigo 6.º da Lei n.º 7/2009, de 15 de julho.

Considerando que compete à Comissão da Função Pública emitir orientações e decisões sobre os termos e condições de emprego na função pública, nos termos da letra “f”, do número 2, do artigo 6º, da Lei n.º 7/2009, de 15 de julho

Considerando a necessidade de regular os procedimentos para requerimento e concessão das licenças sem vencimentos no âmbito da função pública, de acordo com os limites fixados pelo Estatuto da Função Pública e Decreto-Lei nr. 21/2011, de 8 de junho (Regime das Licenças e Faltas dos Trabalhadores da Administração Pública);

Considerando a deliberação da Comissão da Função Pública tomada na 65ª Reunião Ordinária da CFP, em 27 e 29 de setembro de 2021.

Assim, a Comissão da Função Pública, no uso das competências previstas na Lei n.º 7/2009, de 15 de julho, delibera:

**APROVAR o “Matadalan Lisensa La Ho Vensimentu”**

Publique-se

Díli, 29 de setembro de 2021.

**Faustino Cardoso Gomes**

Presidente da CFP

**António Freitas**

Comissário da CFP

**Maria de Jesus Sarmento**

Comissária da CFP

**Carmeneza dos Santos Monteiro**

Comissária da CFP

**Fausto Freitas da Silva**

Comissário da CFP

## MATADALAN LISENSA LA HO VENSIMENTU

### PREFÁSIU

Komisaun Funsau Públika (KFP) iha Repúblika Demokrátika Timor-Leste (RDTL) nu'udar Instituisaun estadu nian ida atu serbi públiku em geral nomos particular hodi kria no suprevisiona jestaun rekursus umanus iha Liña Ministerial, Sekretaria Estadu nomos Instituisaun Autonomia sira direita no indireta. KFP ninia Planu Estratejiku (PE) 2015-2030 define katak atu viabiliza liu tan funksionamentu administrasaun publika iha Timor-Leste. Asaun refere KFP implementa liu husi kriasaun prosedimentos, regulamentos, manual ka matadalan no guiaun sira.

Lisensa la ho vensimentu nu'udar direitu ida ba funksionáriu públiku permanente sira neébe prevê ona iha Estatutu Funsau Publika iha artigu 54º, 55º no 56º. Enkuantu iha, Dekretu Lei Númeru 21/2011, de 8 de Junho primeira alterasaun husi Dekretu Lei Númeru 40/2008 de 29 de Outubru kona-ba Regime Lisensas no Faltas ba Trabalhadores iha Administrasaun Públika, iha artigu 34 deskreve kona-ba tipu lisensa sira hanesan Lisensa La ho Vensimentu, Lisensa La ho Vensimentu ba Fins Estudu, Lisensa Espesial La ho Vensimentu ba desempeña kargu politiku.

Ho komprimisiu KFP nian atu reforsa servisu rekursus umanus nian iha administrasaun públika iha Timor-Leste maka iha mandatu KFP ba dahuluk harií ona Grupu Jestores Profisionais Rekursus Umanus (GJPRU) iha tinan 2011. GJPRU nu'udar rede servisu ho kompozisaun mai husi Diretores Nasionais Rekursus Umanus, Xefe Departamentu sira nomos funksionáriu sira maka servisu iha rekursus umanus husi Liña Ministerial sira, Sekretaria Estadu, Orgaun Autonomia direta no indireta Estadu sira. Ho ejistensia GJPRU maka membru sira husi *Steering Committee* (SC-GJPRU) hamutuk ho Diresaun Nasional Formasaun no Desenvolvimentu-SKFP, dezenvolve no elabora matadalan neé liu husi segimentu ida husi rezultadu diskusaun membru sira SC-GJPRU.

Matadalan neé sei abranga ba lisensa ho tipu tolu neébe hatur iha artigu 34 Lisensa la ho vensimentu ho objetivu atu armoniza prosedimentu sira nomos uniformiza prosesu ba funksionáriu públiku permanente sira neébe nia aprovasaun final ka homologasaun liu husi KFP maibe ba instituisaun sira hanesan Tribunais, Ministeriu Publiku, Parlamentu Nasional no Presidencia da Republica iha autonomia hodi aprova rasik lisensa no KFP sei atualiza ka rejista deit iha SIGAP. Matadalan neé elabora ho simples utiliza ilustrasaun, diagrama no simplifika fraze sira hodi guia utilizador kompriende lais liu no bele kumpri ho di'ak kriteria no proibisaun sira. Matadalan neé mos nu'udar instrumentu ida neébe diriji prosesu, hatudu saida mak bele halo haktuir iha Dekretu Lei Númiru 21/2011, de 8 de Junho, rekomenda ba Liña Ministerial, Sekretaria Estadu, Orgaun Autonomia direta no indireta sira atu implementa matadalan neé. Espera katak dokumentu neé bele fasilita funksionáriu públiku permanente sira hotu hodi bele hetan sira-nia direitu nomos dever hanesan deskreve iha matadalan neé.

**Teresinha Ximenes**  
**Koordenadora-GJPRU**

Aprova husi,

Antonio Freitas

Komisáriu Portofolio Asuntu Formasaun & Desenvolvimentu

### **Abreviasaun**

LSV : Licença sem vencimento ka Lisensa La Ho Vensimentu

LSVFE : Licença sem vencimento para fins de estudo ka lisensa la ho vensimentu ba fins estudo

LESV : *Licença Especial sem vencimento ka ka lisensa especial la ho vensimentu*

SKFP : Sekretariadu Komisaun Funsauun Publika

KFP: Komisaun Funsauun Públika

GJPRU : Grupu Jestores Profissionais Rekursus Umanus

SC : *Steering Committee*

RAEOA : Regiaun Administrativa Especial Oecusse Ambeno (RAEOA)

PE : Planu Estratéjiku (PE)

MAP : Ministériu Agrikultura no Peskas

MS : Ministériu Saude

MEJD : Ministériu Edukasaun Juventude no Desportu

SIGAP : *Sistema Informação Gestão Administração Pública*

## Tabela Konteúdu

<b>Introdusaun.....</b>	<b>5</b>
Breve informasaun kona-ba GJPRU.....	5
Objetivu hamosu matadalan LISENSA LA HO VENSIMENTU.....	6
Baze Legal.....	6
Signifikasaun sira.....	6
Ambitu/Skopu.....	6
Metodologia.....	6
<b>Matadalan Lisensa la ho vensimentu.....</b>	<b>7</b>
<b>2.1. Kriteria sira.....</b>	<b>7</b>
2.1.1. Kriteria Lisensa la ho vensimentu sira ba funsionáriu públiku.....	7
2.1.2. Kriteria sira ba Lisensa la ho vensimentu ba Fins Estudu.....	7
2.1.3. Kriteria Lisensa Especial La ho Vensimentu.....	8
<b>2.2. Obrigasaun sira.....</b>	<b>10</b>
<b>2.3. Efeitu husi Lisensa la ho vensimentu, lisensa la ho vensimentu ba fins estudu ka Lisensa     especial la ho vensimentu.....</b>	<b>11</b>
<b>2.4. Notifikasaun.....</b>	<b>12</b>
<b>2.5. Prosesu ka Faze sira ba Lisensa la ho vensimentu.....</b>	<b>14</b>
2.5.1. Faze pedidu Lisensa la ho vensimentu ba funsionáriu públiku.....	14
2.5.2. Faze Pedidu Lisensa la ho vensimentu ba fins estudu.....	16
2.5.3. Faze ba Pedidu Lisensa Especial la ho Vensimentu.....	18
2.5.4. Faze Pedidu Re-integra ka Extensaun Lisensa la ho vensimentu ka especial la ho vensimentu.....	22
<b>2.6. Formulariu Sira.....</b>	<b>24</b>
2.6.1. Formulariu 1 pedidu Lisensa la ho vensimentu.....	24
2.6.2. Formulariu 2, Averiguasaun Lisensa la ho vensimentu ka La ho vensimentu fins estudu no lisensa especial la ho vensimentu.....	25
2.6.3. Formulariu 3. Pedidu Reativasaun Servisu.....	26

## Introdusaun

Komisaun Funsan Públika (KFP) iha ninia Planu Estratéjiku (PE) 2015-2030 Prevê atu viaviliza liu-tan funsionamentu administrasaun públika liu hosi kriasaun prosedimentu, regulamentu, manual/matadalan no guia sira.

Matadalan Lisensa la ho vensimentu neé nudar instrumentu ida neébe diriji prosesu, hatudu saida mak bele no la bele halo tuir Dekreitu Lei nú. 21/2011. Matadalan neé simplesmente utiliza ilustrasaun, diagrama no simplifikasaun fraze sira hodi guia utilizador kompriende lais liu no bele kumpri ho diak kriteria no proibisaun sira.

Lisensa la ho vensimentu mak direitu funsionáriu ida iha neébe prevê iha Estatutu Funsan Públika, **artigu 54**. Iha DL 21/2011, I alterasaun rejime Lisensa no faltas artigu 34, koalia konabá tipos lisensa la ho vensimentu oin tolu mak lisensa la ho vensimentu, lisensa ba fins estudu, lisensa espesial la ho vensimentu ba dezempeña kargu politiku.

Kestaun lisensa la ho vensimentu hetan atensaun áas iha diskusaun Grupu Jestores Profisionais Rekursus Umanus (GJPRU) sira. Rezultadu prinsipal ida husi diskusaun neé identifika katak iha preokupasaun barak kona-bá pedidu ba lisensa la ho vensimentu, lisensa espesial la ho vensimentu neébe dalaruma la hatu'o liu husi superior direta sira nuneé difikulta dresaun no xefia sira Prevê nota entrega ka substituisaun servisu ka kna'ar neébe funsionáriu neé husik hela. Iha mos kazu katak funsionáriu neébe husu lisensa la ho vensimentu balu goza sira-nia direitu antes hetan aprovasaun husi Komisaun Funsan Públika. Kestaun neé mos akontese ba funsionariu sira neébe hetan fiar ba assume kargu politiku sira laiha informasaun ba rekursus umanus sira nuneé difikulta prosesu ba re-integrasaun bainhira funsionariu neé hili atu fila ba kareira iha funsaun publika.

Ho kestaun hirak temi iha leten maka GJPRU hanoin katak la naton de'it hodi partilla informasaun desafius no obstáklu sira maibé prezisa konsolida didiak responsável rekursus umanus hodi hamosu matadalan ida hodi guia responsável rekursu humanu sira atu ezekuta servisu, partikularmente iha pedidu lisensa la ho vensimentu sira, no mos nu'udar meu ida hodi hatan ba desafiu sira ho efesiencia no efetivu liu tan. Matadalan neé elabora liu husi diskusaun ekipa *Steering Committee* neébe foku ba lisensa la ho vensimentu. Kriasaun matadalan lisensa la ho vensimentu neé sai importante tebes hodi responde no sai solusaun ba ida neé.

Breve informasaun kona-ba GJPRU

Grupu Jestores Profisionais Rekursus Umanus (GJPRU) estabeselele hahu tinan 2011, durante Mandatu KFP ba dahuluk. Grupu neé akumulá responsável rekursus umanus sira husi liña ministerial sira, sekretaria Estadu, orgaun autonoma direta no indireta Estadu sira. Grupu neé kompostu husi jestores ka responsável rekursus humanus hamutuk nain 15 (ekipa *Steering Committee*) no mos membru GJPRU husi Ministériu boot tolu mak hanesan Ministériu Agrikultura no Peskas (MAP), Ministériu Saude (MS), Ministériu Edukasaun Juventude no Desportu (MEJD) nomos Munisipiu Aileu.

Iha 2018 to'o 2020 Grupu neé estabeselele hotu ona rede servisu rekursus umanus nian iha munisipiu 11 inklui Regiaun Administrativa Espesial Oecusse Ambeno (RAEOA) ho envolvimentu sekretaria munisipal, xefe rekursu humanu sira husi munisipiu sira no tuir planu trasa ona, GJPRU kontinua kobre tan munisipiu lima iha tinan 2020.

Konforme **despaxu nu. 84/KFP/2019**, GJPRU nu'udar forum hodi partilla informasaun nomos desenvolve instrumentu ruma hodi hadi'a jestaun rekursus humanus. Tinan 2018 no 2019 enkontru hitu neébe realizadu iha munisipiu ekipa *Steering Committee* nota katak kestaun barak neébe funsionáriu sira hato'o no repetitivu ka hanesan iha munisipiu sira inklui RAEOA nomos responsavel, no fokal point sira rekursus umanus iha nasionál.

Objetivu hamosu matadalan lisensa la ho vensimentu

- Fasilita funsionáriu sira neébe hakarak atu foti lisensa la ho vensimentu
- Hatur prosesu klaru konabá oinsá lisensa la ho vensimentu .
- Hafasil kontrollu rekursu umanus hodi bele ajusta lalais iha planeamentu mapa pessoal
- Hafasil prosesu ba foti lisensa ho efisiensia no efikasia

Baze Legal

Matadalan neé elabora bazeia ba lejislasaun tolu kompostu husi Estatutu Funsiaun Públika nu. 8/2004, 16 juñu altera ba Lei 5/2009, 15 jullu, artigu 54<sup>o</sup> konaba Lisensa la ho vensimentu; artigu 55<sup>o</sup> konaba lisensa espesial la ho vensimentu; Artigu 56<sup>o</sup> konaba efeitu lisensa sira; Dekretu Lei nú. 32/2008 konabá Prosedimentu Administrativu, 27 agostu, partikularmente, artigu 28<sup>o</sup> konabá prazu notifikasaun no artigu 30<sup>o</sup> konabá prazu jeral, Dekretu Lei nú. 40/2008 altera ba 21/2011 konabá rejime Lisensa & Falta, artigu 33<sup>o</sup> ate artigu 43<sup>o</sup> Dekretu Lei 38/2012, Artigu 35<sup>o</sup> konaba kontratu adezaun, Nu. 2 (a&b), numeru 3.

Signifikasaun sira

**Grupu Jestores Profissionais Rekursus Umanus** nudar grupu neébe konsiste husi responsaveir rekursus umanus husi Ministériu/ Sekretaria Estadu, Orgaun Autonomia Estadu Direta no Indireta sira. Lisensa la ho vensimentu mak ausensia naruk husi servisu ho autorizasaun la ho vensimentu <sup>1</sup>

*Steering Committee* (Komite Ezekutivu) mak estrutura deliberativa nu'udar kompozisaun husi pesoál sira mak integra iha komité ba Jestaun no supervizaun ka *Steering Committee* GJPRU nian, ho knaar atu hola desizaun ba asuntu sira mak relasiona ho GJPRU nia atividade<sup>2</sup>.

Ambitu/Skopu

Mata dalan ida neé aplika ba funsionárius públiku permanente neébe dezempeña servisu iha liña ministériu sira, instituisaun independente no agensia autonoma sira.

Metodologia

Diskusaun grupu no konsultasaun

Metodu ho aproximasaun iha grupu neébe identifika husi ekipa *Steering Committee* hafahe ba kada grupu kompostu husi jestores ka responsaveis ema nain 15 nomos Ministériu Saúde (MS), Ministériu Edukasaun Juventude no Desportu (MEJD) no representa husi Munisipiu Aileu.

- Ekipa SC-GJPRU hetan informasaun husi instituisaun sira neébe iha esperiensa naton oinsá kria matadalan sira ba servisu nian hanesan Diretor/a Rekursus Umanus husi Provedoria dos Direitos Humanos e Justiça (PDHJ) no Comissão Anti Corupção (CAC);
- Halo diskusaun no rona ideias husi jestores rekursus umanus sira;
- Halo konsultasaun no simu pareser legal ho Unidade Juridiku iha Komisaun Funsiaun Públika;



<sup>1</sup> Artigo 33. *O Conceito de licença la ho vensimentu*; Considera-se licença la ho vensimentu a ausência prolongada do serviço mediante prévia autorização.

<sup>2</sup> Definisaun, art. 3, rejimentu internu GJPRU, Despaxu 84/KFP/2019, 14 febreiru


## Matadalan Lisensa la ho vensimentu

### 2.1. Kriteria sira

#### 2.1.1. Kriteria Lisensa la ho vensimentu sira ba funsionáriu públiku


	Razaun saida de'it mak ha'u bele hato'o hodi hetan Lisensa la ho vensimentu ?	Kontinua ita-bot nia estudu ba nivel neébe aas liu; Akompanha ita-bot nia familia neébe hala'o hela misaun Estadu nian iha rai li'ur/estrangeiru; Asuntu familia seluk neébe razoavel; Funsionariu/a neébe hakarak partisipa iha kampaña eleitora maibe naran la tama iha lista kandidatura husi CNE nian bele foti lisensa la ho vensimentu
	Bainhira mak ha'u bele husu Lisensa la ho vensimentu ?	Bainhira ita-bo'ot servisu ona nu'udar funsionáriu/a públiku permanente tinan tolu, ita-bo'ot iha ona direitu atu hato'o pedidu Lisensa la ho vensimentu ba tinan rua no bele aumenta tan ba tinan ida. Se ita bo'ot foin remata periudu lisensa la ho vensimentu ida, ita bo'ot so bele iha direitu husu Lisensa hanesan bainhira kumpri ona tempu duplu periudu Lisensa ida uluk.
	Bainhira mak ha'u komesa goza ha'u nia Lisensa la ho vensimentu ?	Ita-bo'ot so bele goza ita nia Lisensa la ho vensimentu bainhira ita-bo'ot nia pedidu ba lisensa neé hetan ona aprovasaun hosi KFP no Públika iha Jornal da República. aprovasaun no emite despaxu lisensa husi KFP.
	Bele ka lae, ha'u husu hapara ha'u-nia Lisensa la ho vensimentu iha kualker tempu?	Sim bele. Ita bo'ot bele husu hapara ita nia Lisensa la ho vensimentu ba ita nia ministeriu/instituisaun no enkamiña ba KFP iha tempu bainhira de'it no bele fila ba servisu fatin no ativu fali servisu iha kualker tempu, kuandu hetan ona aprovasaun retornu servisu husi KFP.
	Se ha'u okupantes kargu direasaun no xefia ida, saida mak akontese ho ha'u nia kargu?	Ba pesoal kargu diretor no xefia sira neébe husu Lisensa la ho vensimentu <b>la liu husi fulan tolu</b> , sei kaer nafatin pozisaun neébe nia okupa se kargu neébe nia asumi liu husi prosesu selesaun por meritu. Bainhira periudu Lisensa la ho vensimentu <b>liu fulan tolu</b> , okupantes neé sei automaticamente lakon ninia pozisaun kargu neébe nia empena.
	Iha ka lae, prosesu seluk neébe ha'u presija toma atensaun?	Ita bo'ot nia pedidu Lisensa la ho vensimentu tenke iha koñesimentu husi membru governu ka ema neébe asume kargu politiku iha ministeriu/instituisaun neébe ita haknar-an ba.

#### 2.1.2. Kriteria sira ba Lisensa la ho vensimentu ba Fins Estudu


	Razaun saida de'it mak ha'u bele hato'o hodi hetan Lisensa la ho vensimentu Fins Estudu?	1) Kontinua ita-bo'ot nia estudu ba nivel neébe aas liu; 2) Estudu neébe iha relasaun ho ita-nia area servisu nian;
	Oinsa funsionariu ida ona lisensa la ho vensimentu fins estudu bele muda fali ba lisensa ho vensimentu ?	Labele ! Bainhira foti ona lisensa la ho vensimentu laiha possibilidade atu muda lisensa neé ba lisensa ho vensimentu ba fins estudu
	Iha ka lae prazu tempu ba lisensa la ho	Iha! bele toó tinan tolu maibe depende ba durasaun estudu no justifikasaun forte husi Universidade liu husi Instituisaun.

	vensimentu ba fins estudu?	
	Bainhira mak ha'u bele husu Lisensa la ho vensimentu fins estudu ?	Bainhira ita-bo'ot servisu ona nudar funcionáriu públiku ba tinan tolu la kotu-kotu, ita-bo'ot iha ona direitu atu hato'o pedidu lisensa la ho vensimentu fins estudu ba tinan rua no bele aumenta tuir periodu estudu Se ita bo'ot foin remata periudu lisensa la ho vensimentu ida, ita bo'ot so bele iha direitu atu husu lisensa hanesan bainhira kumpri ona tempu dupla periudu Lisensa ida uluk nian.
	Bainhira mak ha'u komesa goza ha'u nia lisensa la ho vensimentu fins estudu ?	Ita-bo'ot so bele goza ita nia Lisensa la ho vensimentu ba fins estudu bainhira ita-bo'ot nia pedidu ba lisensa neé hetan ona aprovasaun husi instituisaun no KFP nomos Públika ona iha Jornal da República.
	Se ha'u okupantes kargu direasaun no xefia ida, saida mak akontese ho ha'u nia kargu?	Ba pesoal kargu diretor no xefia sira neébe husu Lisensa la ho vensimentu ba fins estudu <b>la liu hosi fulan tolu</b> , sei asume nafatin pozisaun nia okupa se kargu neébe nia asumi liu husi prosesu selesaun por merit. Bainhira periudu Lisensa la ho vensimentu ba fins estudu <b>liu fulan tolu</b> , okupantes neé sei automatikamente lakon ninia pozisaun ba kargu neébe nia empenha.
	Bele ka lae, ha'u husu hapara ha'u nia Lisensa la ho vensimentu fins estudu iha kualker tempu?	Sim bele. Ita bo'ot bele husu atu hapara ita-nia Lisensa la ho vensimentu ba fins estudu ba ita bo'ot nia ministeriu/instituisaun nuneé enkamiña ba KFP iha tempu bainhira deit maibe kuandu liu ona prazu tempu tinan tolu presija iha justifikasaun forte ka relatoriu resultadu estudu nuneé bele komprova hodi bele fila ativu servisu fali bainhira hetan ona aprovasaun retornu servisu nian husi KFP.
	Hafoin termina estudu saida mak hau sei halo molok fila ba servisu ?	Kuandu estudu remata funcionariu tenke hatoo pedidu reativasaun servisu anexo ho relatoriu rezultadu estudu ka diploma ba Diretor jeral ou ekivalente ekamiña ba KFP hodi hetan aprovasaun ba reintegra servisu.

### 2.1.3. Kriteria Lisensa Especial La ho Vensimentu



	Se-se deit mak iha direitu ba Lisensa Especial La ho Vensimentu ?	Kualker funcionariu/a permanente sira neébe eleitu ka nomeadu ba kargu politiku inklui apontamentu politika iha direitu hetan lisensa especial la ho vensimentu
		Eseptu funcionariu sira neébe atu partisipa iha kampaña eleitoral maibe la tama iha lista kandidatura husi CNE ba parlamentu nasional ka presidente bele hetan lisensa la ho vensimentu.



	Ha'ú bele husu Lisensa Espesial La ho Vensimentu iha periudu saida de'it?	Funsionáriu/a sira iha direitu ba Lisensa Espesial La ho Vensimentu bainhira nu'udar kandidatu ba presidente no membru Parlamentu Nasional durante periudu légal ba kampaña eleitoral normal loron 30 servisu nian.
	Bele ka lae, ha'ú la husu Lisensa Espesial La ho Vensimentu maibé kontinua de'it asume kargu bainhira iha tempu kampaña ba eleisaun ruma ou knaar foun politika nian?	Labele! Funsionáriu/a permanente sira tenke husu atu hapara tiha temporariamente sira-nia kna'ar nu'udar funsionáriu públiku hodi dezempeña periudu kampaña ka simu kna'ar foun iha politiku durante periudu asume kargu politiku.
	Oinsá mak Funsionáriu/a permanente sira bele hetan Lisensa Espesial La ho Vensimentu ?	<p>Atu hetan lisensa espesial la ho vensimentu, Funsionáriu/a permanente sira tenke submete sira-nia pedidu ba nia Diretór Jerál ka ekivalente hodi apresenta mos razaun atu foti lisensa . Pedidu neé tenke aprova husi membru governu ka ema neébe asume kargo politika iha ministeriu/instituisaun estadu nian iha periodu loron 5 servisu nian hafoin mak submete ba KFP hodi hetan aprovasaun no publika iha Jornal da República.</p> <p>Funsionariu neébe lisensa ba kampaña eleitoral presija hato'o pedidu lisensa ba Diretor Jeral no anexo lista aprovasaun kandidatura husi Comissão Nacional das Eleições (CNE)</p> <p>Bainhira Funsionáriu/a públiku permanente sira hetan ona nomeasaun ba kargu nu'udar membru Parlamentu Nasional no membru governu, Públika ona iha Jornal da República, so hato'o de'it karta ba Diretor Geral ka ekivalente hodi submete ba KFP hodi hetan konhesimentu nuneé Lisensa Espesial La ho Vensimentu sei automatikamente emite husi KFP.</p>
	Bainhira mak Funsionáriu/a públiku permanente sira bele goza Lisensa Espesial La ho Vensimentu durante periudu kampaña?	Funsionáriu/a permanente sira so bele goza sira-nia Lisensa Espesial La ho Vensimentu bainhira hato'o sira-nia pedidu ba lisensa neé hetan ona aprovasaun husi KFP
	Bele ka lae, Funsionáriu/a sira bele husu hodi hapara sira nia Lisensa Espesial la ho Vensimentu iha kualker tempu?	Sim bele. Funsionáriu/a permanente sira bele husu hodi hapara sira-nia Lisensa la ho vensimentu ba KFP iha kualker tempu no bele fila ba servisu fatin hodi hala'o servisu bainhira hetan ona aprovasaun retornu servisu husi KFP.
	Funsionáriu/a sira neébe asume kargu diresaun no xefia ida maibé hato'o pedidu Espesial La ho Vensimentu . Oinsá Funsionáriu/a sira neé bele asume nafatin kargu diresaun /xefia?	Labele! Funsionáriu/a sira neébe asume kargu diresaun no xefia bainhira husu Lisensa Espesial La ho Vensimentu bele okupa nafatin kargu bainhira pozisaun neébe iha liu husi prosesu selesaun por merit, maibé <b>labele liu fulan tolu</b> . Bainhira periodu Lisensa Espesial la ho Vensimentu <b>liu fulan tolu</b> , okupantes kargu refere automatikamente lakon ninia pozisaun tuir kargu neébe nia empeña.

	Bainhira periudu Lisensa Especial La ho Vensimentu Remata, oinsá ho Funsionáriu/a sira-nia kareira nu'udar funsionáriu públiku?	Funsionáriu/a sira sei reintegra fali ba nível kareira neébe okupa ba molok hetan Lisensa Especial La ho Vensimentu . Ezemplu, Sra. Maria antes foti lisensa nia iha kategoria Grau C, eskalun 3, sei okupa fali kategoria no eskalaun hanesan. Maibé antes Funsionáriu/a sira foti lisensa asume kargu xefias, diretores ruma automatikamente lakon ona kargu refere.
	Oinsá Funsionáriu/a sira neébe iha hela periudu sansaun pena dixiplinar bele hetan autorizasaun ba pedidu Lisensa Especial La ho Vensimentu ?	Funsionariu/a neébe iha periodu sansaun dixiplinar sei suspende ka hapara provisoriamente hodi asume kargu politiku no bainhira reintegra sei kumpre hikas nia sansaun tuir tempu neébe determina ona;
	Funsionáriu/a neébe sira-nia sansaun pena dixiplinar remata ona oinsá sira iha direitu ba lisensa especial la ho vensimentu ?	Bainhira funsionáriu/a sira kumpri ona sira-nia pena sansaun dixiplinar remata ona no reintegra ba iha kareira funsionáriu públiku sira iha direitu bele foti Lisensa Especial La ho Vensimentu ;
	Saida mak Funsionáriu/a ida tenke halo bainhira nia periudu Lisensa Especial la ho Vensimentu remata ona maibé Funsionáriu/a refere sei hetan estensaun ba kargu politiku neébe iha?	Molok lisensa remata funsionariu presija hatoó pedidu estensaun ba rekursus umanus hodi enkamiña ba KFP hodi emite despaxu estensaun

## 2.2. Obrigasaun sira

	Funsionáriu ida-idak tenke kumpri periodu servisu dupla koresponde ba tinan estudu ka tinan foti Lisensa la ho vensimentu antes hetan fali direitu Lisensa la ho vensimentu seluk.	
		Bainhira lisensa la ho vensimentu ba fins estudu remata bele ka lae, ha'u foti lisensa la ho vensimentu ka lisensa especial la ho vensimentu ?
		<p>Ha'u tenke kumpri periodu servisu dupla tuir tinan estudu uluk nian lai antes ha'u bele hetan fali direitu hodi foti lisensa Fins Estudu Seluk. Ijemplu, se ha'u foin completa ona periodu lisensa Fins Estudu tinan hat, ha'u presija kumpri periodu servisu tinan ualu antes ha'u iha direitu hetan fali lisensa seluk.</p> <p>Kondisaun hanesan mos aplika ba peridu lisensa atende formasaun. Ha'u tenke kumpri periodu servisu dupla tuir tinan formasaun uluk nian lai antes ha'u bele hetan fali direitu hodi atende formasaun seluk.</p> <p>Funsionariu neébe iha periodu servisu dupla ka vinkulativu bele foti lisensa especial la ho vensimentu ba assume kargu politiku no sei diskonta ba periodu vinkulasaun servisu nian.</p>

	<ul style="list-style-type: none"> <li>• Funsionáriu iha hela prosesu investigasaun dixiplinar tenke kumpri lai prosesu investigasaun dixiplinar antes hetan Lisensa la ho vensimentu ba Fins Estudu no Lisensa la ho vensimentu</li> <li>• Funsionáriu mos la bele hetan direitu lisensa la ho vensimentu no lisensa la ho vensimentu ba fins estudu bainhira nia iha hela responsabilidade selu kreditu iha banku, eseptu lisensa espesial la ho vensimentu tanba saláriu ativu hela ka laiha efeitu ba saláriu.</li> <li>• funsionáriu ida mos la bele hetan direitu lisensa la ho vensimentu ka lisensa la ho vensimentu ba fins estudu bainhira dirijente masimu instituisaun orijen la autoriza ho razaun konviniensia servisu no iha hela prosesu investigasaun dixiplinar</li> <li>• Funsionariu ida foti ona lisensa la ho vensimentu tinan tolu bele foti lisensa foun bainhira fila ba servisu ki'ik liu tinan tolu, eseptu ba lisensa espesial la ho vensimentu.</li> </ul>
Funsionáriu foin mak bele hetan nia Lisensa la ho vensimentu, Lisensa la ho vensimentu ba Fins Estudu ka lisensa espesial la ho vensimentu	
Bainhira mak bele hetan lisensa la ho vensimento ka lisensa espesial la ho vensimentu neé ?	Ita boot bele hetan lisensa neé hafoin Komisaun Funksaun Públika hasai despaxu lisensa la ho vensimentu, lisensa la ho vensimentu ba fins estudu ka lisensa espesial la ho vensimentu no Públika ona iha Jornal Repúblika
	Bainhira ita boot ausente (latama servisu) molok iha despaxu sei hetan prosesu dixiplinar
Bainhira iha periodu lisensa la ho vensimentu, lisensa la ho vensimentu ba fins estudu ka lisensa espesial la ho vensimentu bele ka lae tuir konkursu ruma iha funsaun publika?	Labele! iha periodu lisensa la ho vensimentu, lisensa la ho vensimentu ba fins estudu ka lisensa espesial la ho vensimentu, funsionariu neé laiha direitu atu konkore ba konkursu ruma iha Funksaun Publika nian.

2.3. Efeitu husi Lisensa la ho vensimentu, lisensa la ho vensimentu ba fins estudu ka Lisensa espesial la ho vensimentu

### 1. Lakon saláriu

Hau sei lakon saláriu durante periodu lisensa la ho vensimentu

Hau sei la simu/ lakon saláriu durante periodu lisensa la ho vensimentu ba fins estudu

Hau sei la simu/ lakon saláriu durante periodu lisensa espesial la ho vensimentu hanesan funsionariu publiku no sei simu tuir mandatu politiku nian

### 2. Lakon tempu servisu

Funsionariu neébe foti lisensa la ho vensimentu ka la ho vensimentu ba fins estudu sei lakon tempu servisu tuir tinan neébe foti lisensa eseptu lisensa espesial la ho vensimentu

	<p>Funionariu neébe foti lisensa espesial la ho vensimentu la lakon tempu servisu tanba hala' o hela nia servisu iha instituisaun estadu nian nudar membru governu, membru parlamentu, apontamentu politiku ka mandatu ho natureza politiku nian</p>
<p><b>3. Lakon valor ba promosaun no progressaun</b></p>	<p>Funionariu/a lakon valor periodu tempu servisu neébe iha efeitu ba iha valor promosaun eseptu lisensa espesial la ho vensimentu</p>
<p><b>4. Lakon tempu servisu neébe sura ba reforma no pensaun</b></p>	<p>Funionariu/a labele hetan progressaun eskalaun tanba la hetan avaliasaun desempeñu eseptu lisensa espesial la ho vensimentu</p>
<p><b>5. Lakon oportunidade formasaun no bolsa estudu</b></p>	<p>Funionariu/a lakon tempu servisu sura ba total saláriu reforma no pensaun eseptu lisensa espesial la ho vensimentu</p>
<p><b>6. Laiha avaliasaun desempeñu</b></p>	<p>Funionariu/a labele partisipa ka lakon oportunidade ba bolsa estudu no formasaun inklui mos sira neébe lisensa espesial la ho vensimentu</p>
<p><b>6. Laiha avaliasaun desempeñu</b></p>	<p>Funionariu/a labele hetan avaliasaun desempeñu eseptu lisensa espesial la ho vensimentu</p>

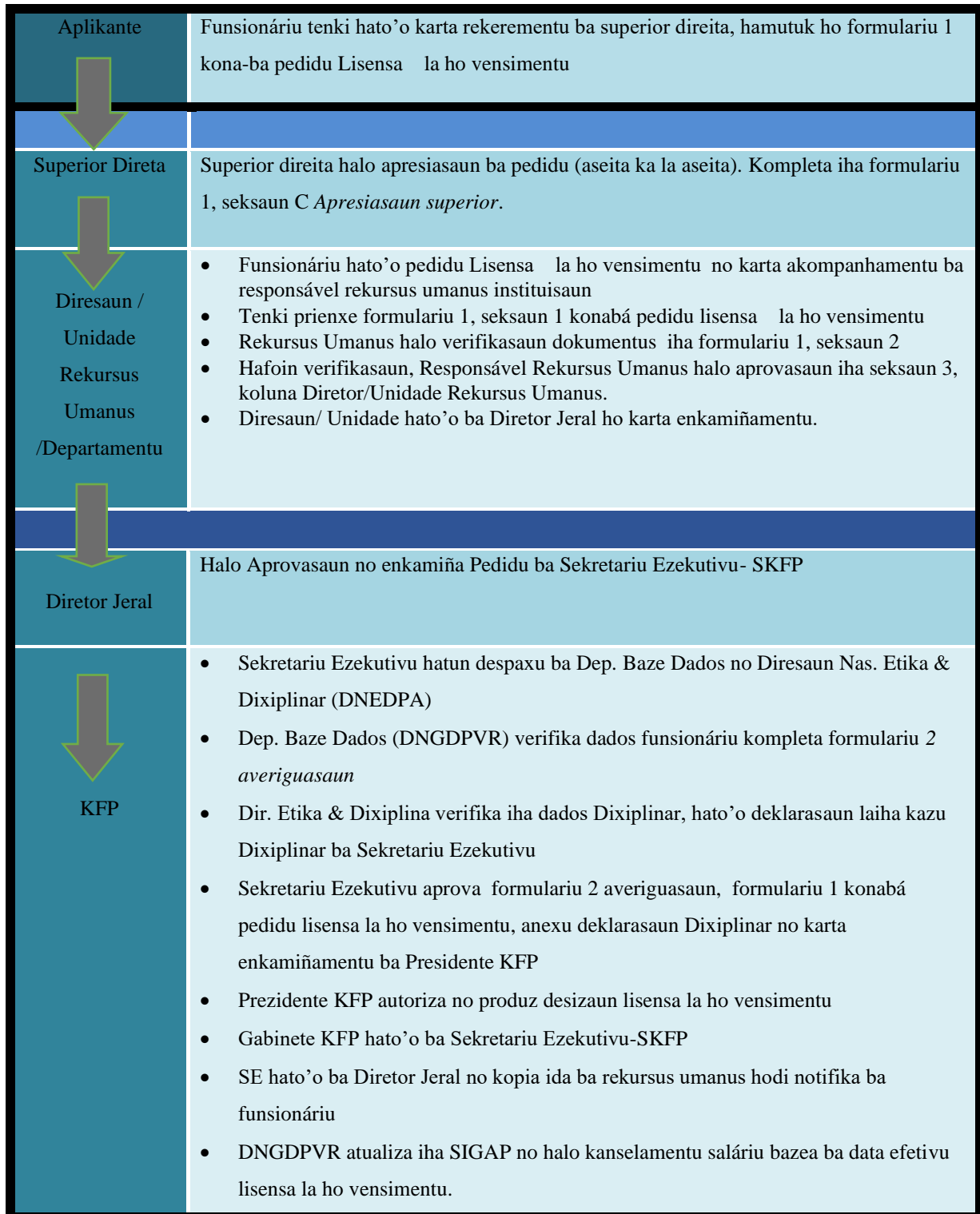
#### 2.4. Notifikasaun

- a) Ha'u sei hato'o ha'u nia reintegrasaun servisu molok periodu Lisensa la ho vensimentu remata, ki'ik liu mak loraun 15 antes (ligadu ho DL 32/2008, procedimentu administrativu)
- b) Se periodu Lisensa la ho vensimentu termina ona no ha'u la tama servisu maka rekursus umanus instituisaun orijen sei fo karta notifikasaun mai ha'u nudar funsionáriu beneficiariu (notifikasaun I loraun 5 servisu, notifikasaun II loraun 10 servisu, notifikasaun III loraun 15 servisu)
- c) Bainhira, ha'u la kumpre ba pontu 2, rekursus umanus sei hato'o hau nia inkumprimentu neé ba Komisaun Funsan Públika
- d) Komisaun Funsan Públika sei informa hikas prosesu neébe presija hala'o ka desizaun neébe presija foti ba rekursus umanus husi insituisaun relevante
- e) Se kazu ha'u iha moras hela maka ha'u presija apresenta ka submete atestadu médiku ba ha'u nia instituisaun ka Komisaun Funsan Públika



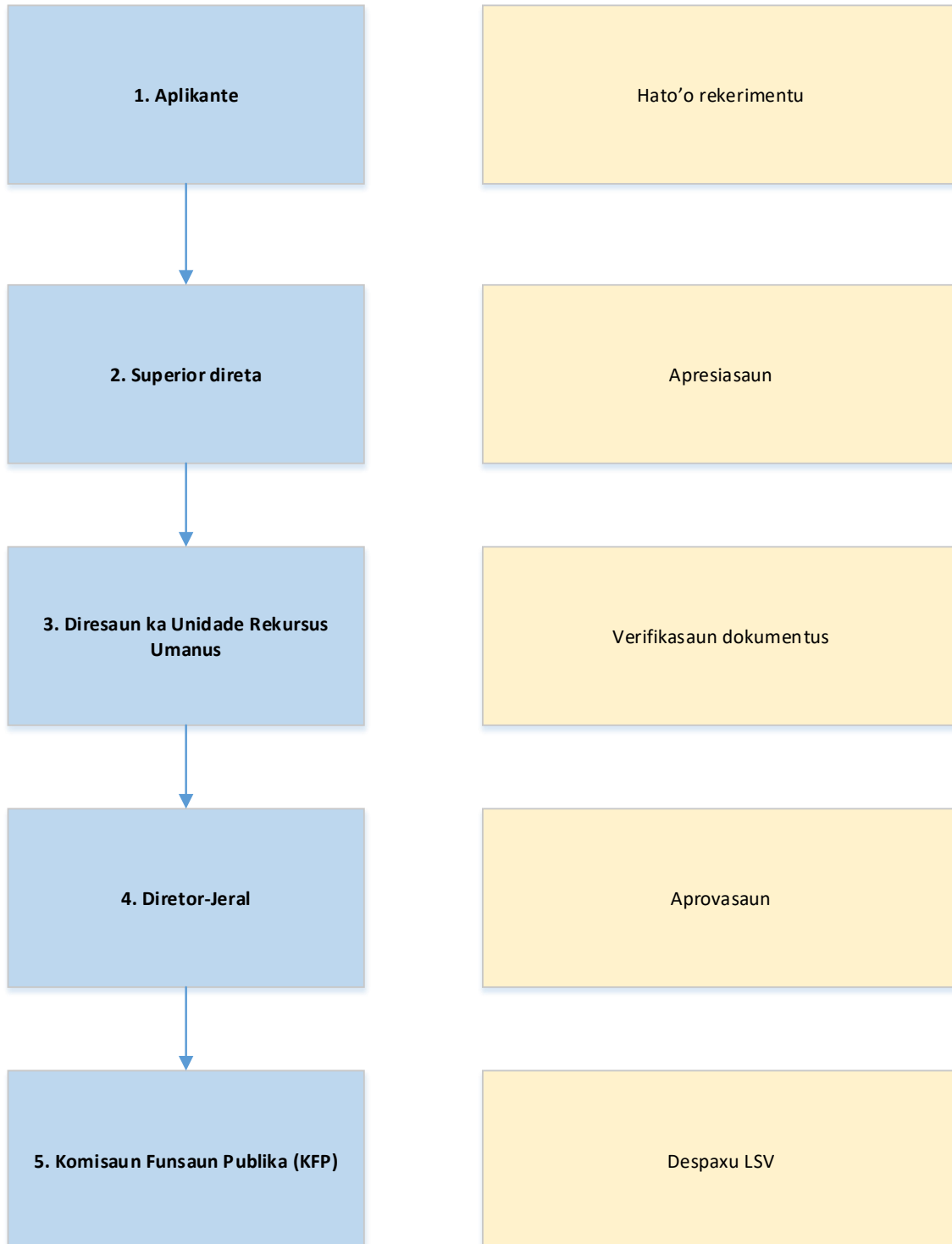
## 2.5. Prosesu ka Faze sira ba Lisensa la ho vensimentu

### 2.5.1. Faze pedidu Lisensa la ho vensimentu ba funsionáriu públiku

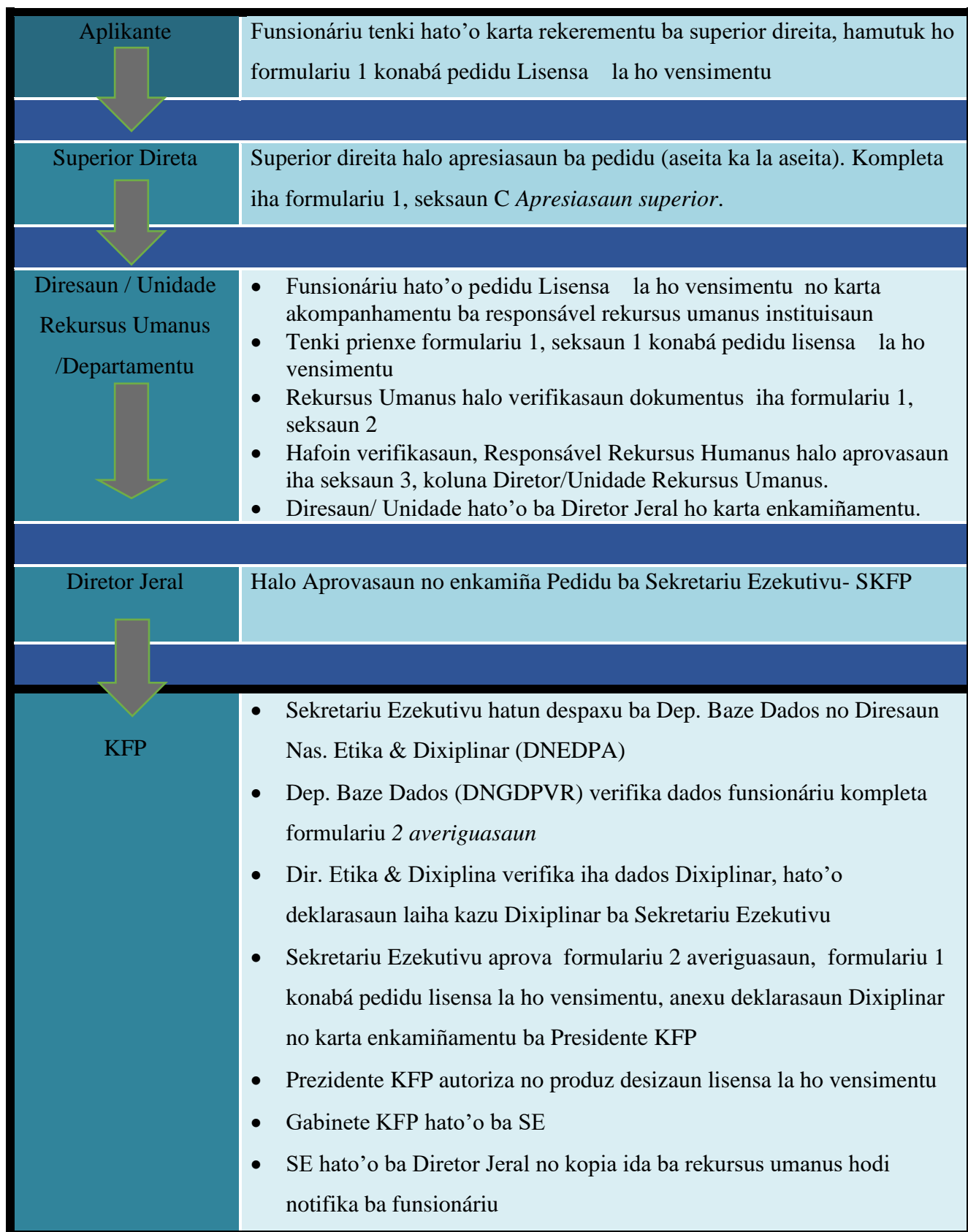


**Prosesu kona-ba aplikasaun Lisensa Sem Vensimentu (LSV)  
Formulariu 1**

Jestaun ba LSV ba estrutura institusaun. (Ezemplu institusaun balun seidauk iha Departamentu Rekursus Umanus)



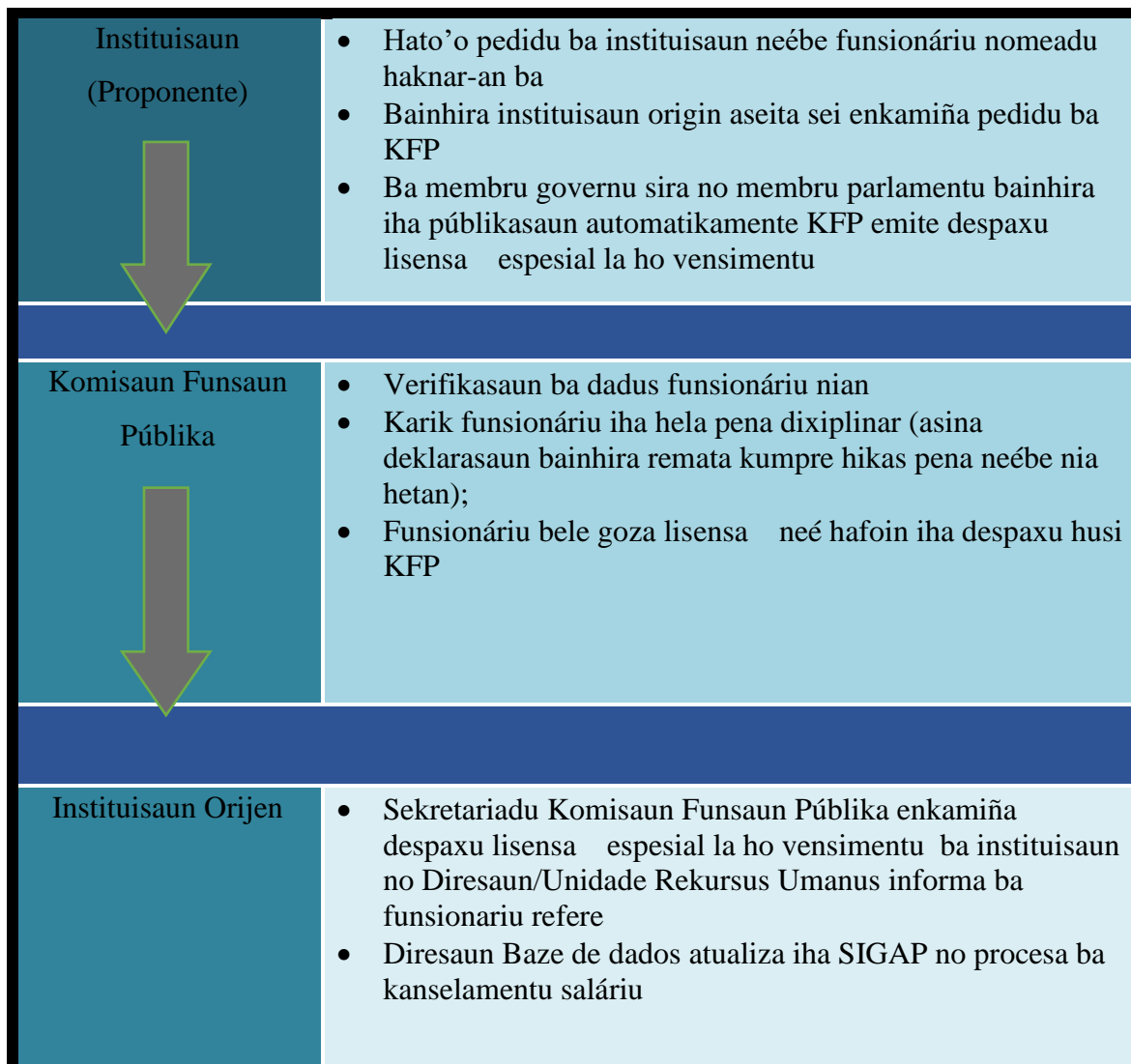
2.5.2. Faze Pedidu Lisensa la ho vensimentu ba fins estudu



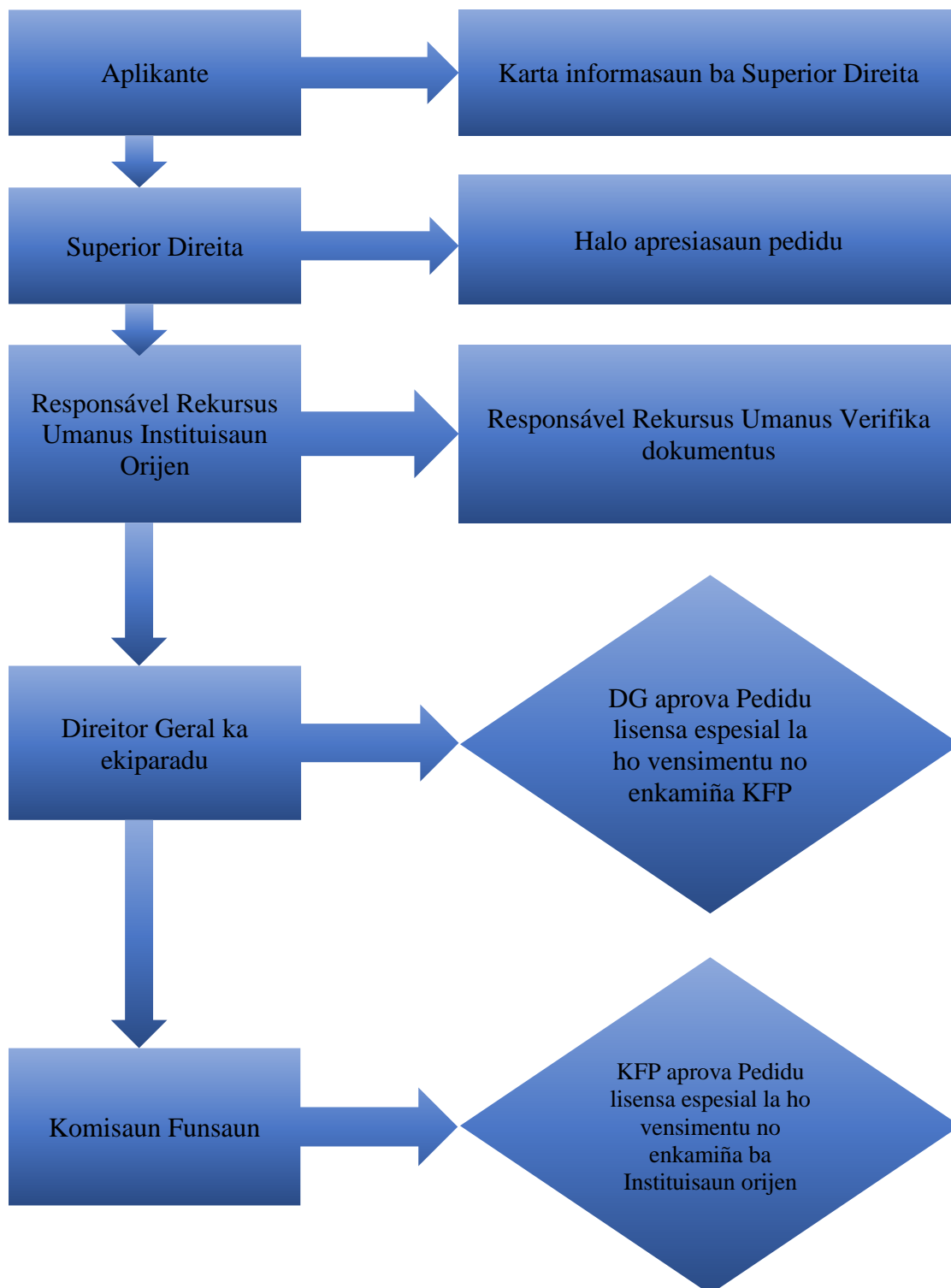


- DNGDPVR atualiza iha SIGAP no halo kanselamentu saláriu bazea ba data efetivu lisensa la ho vensimentu ba fins estudu

2.5.3. Faze ba Pedidu Lisensa Espesial la ho Vensimentu



## Prosesu aplikasaun lisensa especial la ho vensimentu



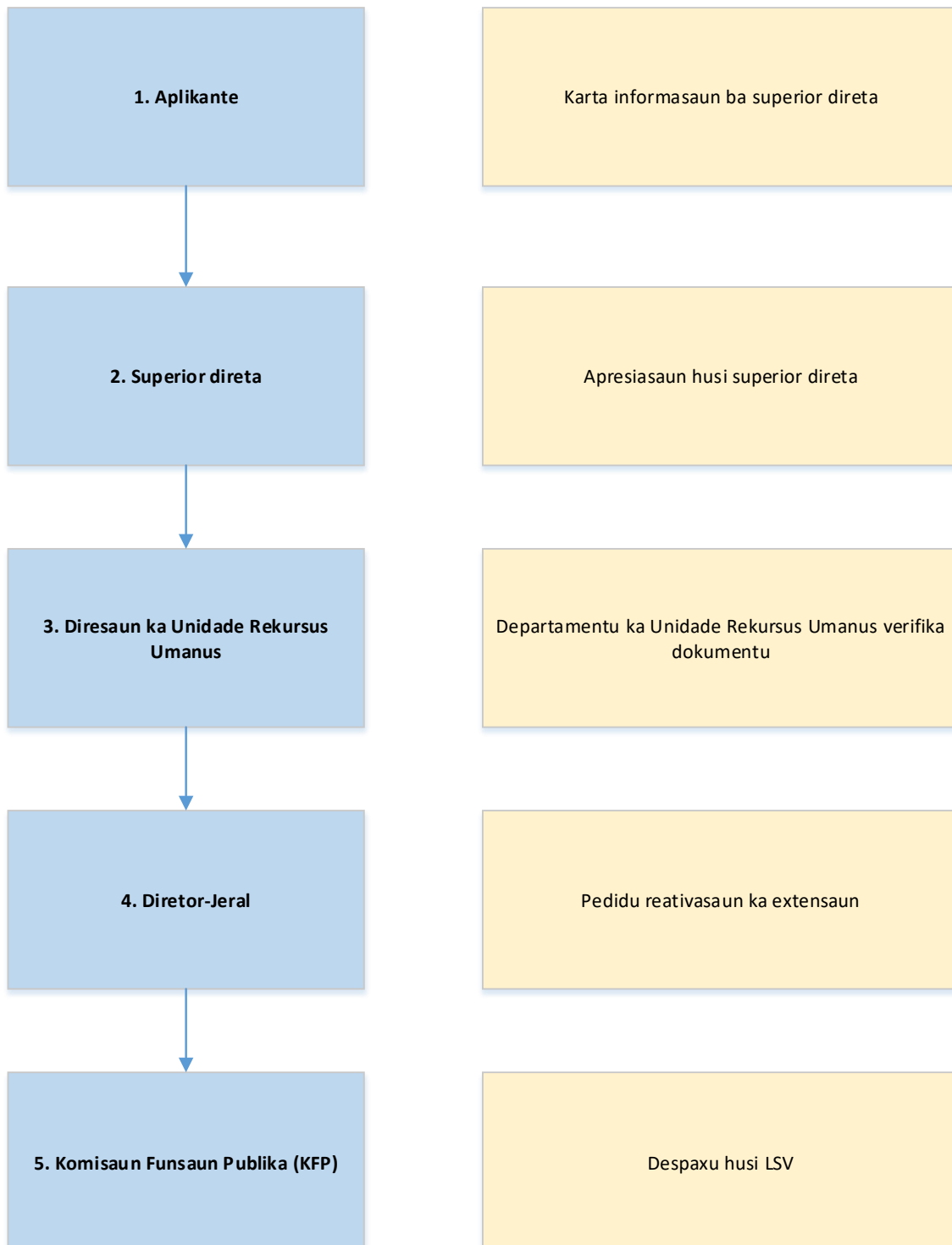


- Sekretaria Ezekutiva KFP ható'o desizaun autorizasaun ba Diretor Jeral no enkamiña kopia ida ba rekursus umanus hodi notifika ba funsionáriu aplikante
- DNGDPVR atualiza iha SIGAP no halo kanselamentu saláriu bazea ba data efetivu lisensa la ho vensimentu ka lisensa espesial la ho vensimentu

*2.5.4. Faze Pedidu Re-integra ka Extensaun Lisensa la ho vensimentu ka espesial la ho vensimentu*

**Prosesu kona-ba Re-integra ka extensaun Lisensa Sem Vensimentu (LSV)  
Formulariu 3**

Jestaun ba LSV ba estrutura institusaun. (*Ezemplu institusaun balun seidak iha Departamentu Rekursus Umanus*)



## 2.6. Formuláriu Sira

### 2.6.1. Formuláriu 1 pedidu Lisensa la ho vensimentu

#### FORMULARIU 1: Pedidu Lisensa La Ho Vensimentu

<b>1. Sei prienxe husi funsionairu no Superior Direta</b>			
Tipo Lisensa : lisensa la ho vensimentu		<input type="checkbox"/>	lisensa la ho vensimentu – fins estudu
		<input type="checkbox"/>	lisensa especial la ho vensimentu
<input type="checkbox"/>			

<b>A) Identidade Pesoal (funsionáriu)</b>			
Nu. ID		Naran kompletu	
Kategoria		Grau	Eskalaun
Institusaun		Diresaun	
Munisipiu		Posto	
Nu. Kontaktu bancaria atual		Nu. Payroll	
Nu. Kontaktu		Email	
Kontaktu emergencia			

<b>B) Favor hakarek motivu (Razaun fundamentu ba lisensa la ho vensimentu )</b>			

<b>C) Komentáriu husi Superior Direta ka kargu ekiparadu kona-ba funsionáriu nia pedidu lisensa la ho vensimentu</b>			

<b>D) Asinatura funsionáriu</b>			
Asinatura		Data	

### 2. Sei prienxe husi Rekursu Umanus

<b>A) Funsionáriu komete iregularidade wainhira halao funsaun</b>				<input type="checkbox"/> Los
<i>(Verifikasaun husi Rekursus Umanus)</i>				<input type="checkbox"/> Lae
Aktu administrativu	Tipu pena	Durasan pena		Observasaun
		Hahu	Remata	

<b>B) Funsionáriu goza ona lisensa ba fins estudu? (Verifikasun husi Rekursus Umanus)</b>				<input type="checkbox"/> Los
<i>Kontratu 'Fila ba serbisu' tenke kompleta ona mak bele aplika lisensa la ho vensimentu</i>				<input type="checkbox"/> Lae
<i>(Hakerek 'los', kompleta informasaun okos)</i>				
Tipu lisensa	Grau hab. literaria	Area estudu	Periodu lisensa	
			Hahu	Remata

<b>C) Funsionáriu iha kreditu iha banku</b>				<input type="checkbox"/> Los
<i>(Halo Verifikasaun husi Komisaun Funsun Públiku, Diresaun Baze de Datus)</i>				<input type="checkbox"/> Lae
<i>(Informasaun neé sei crosscheck hamutuk lista husi Banku nian)</i>				
Tinan		Fulan		Loron

### 3. Aprovasaun

<b>Diretor Nasional /Xefe Departamentu Rekursus Umanus</b>		<b>Aprova husi Diretor jeral /ekiparadu</b>	
Naran		Naran	
Asinatura		Asinatura	



2.6.2. Formulariu 2, Averiguasaun Lisensa la ho vensimentu ka La ho vensimentu fins estudu no lisensa especial la ho vensimentu

Formulariu 2: Averiguasaun

Faze verifikasaun iha sistema SIGAP												
Nu. SIGAP	Naran kompletu	Nomeasaun Kargu		Avaliasaun tinan tolu tutuir malun (Sura husi tinan atual ba kotuk)			Tipu Lisensa			Hahu & remata (data & tinan)	Pena dixiplinar iha tinan tolu tutuir malun	
		Hahu	Remata	20....	20....	20....	Lisensa la ho vensimentu	Lisensa la ho vensimentu ba fins estudu	Lisensa especial la ho vensimentu		Hahu	Remata

Toma Nota: Avaliasaun tinan tolu. Hahu ho availsaun foin liu ba.

Vistu husi Xefe Departamentu		Autoriza husi Diretor Nasional	
Naran		Naran	
Asinatura		Asinatura	

APROVASAUN Sekretariu Ezekutivu (SKFP)	
Naran	
Asinatura	

## 2.6.3. Formuláriu 3. Pedidu Reativasaun Servisu

## FORMULARIU 3: Pedidu Reativasaun Servisu

**1. Sei priense husi funsionairu**

Tipo Lisensa :  lisensa la ho vensimentu  lisensa la ho vensimentu – fins estudu  lisensa espesial la ho vensimentu

**A) Identidade Pesoal (*funsionáriu*)**

Nu. ID		Naran kompletu	
Kategoria		Grau	Eskalaun
Institusaun		Diresaun	
Munisipiu		Posto	
Nu. Kontaktu bancaria atual		Nu. Payroll	
Nu. Kontaktu		Email	
Kontaktu emergencia			

**B) Favor hakarek motivu reativasaun servisu ou extensaun**


**C) Asinatura funsionáriu**

Asinatura		Data	
-----------	--	------	--

**2. Periodu lisensa**

Sei prienxe husi Rekursus Umanus Instituisaun ( bainhira foti lisensa la ho vensimentu fins estudu presija anexo rezultadu estudu ka diploma)

Tipu lisensa	Durasau lisensa		Data hahu reintegra serbisu			Observasaun
	Hahu	Remata	loron	fulan	tinan	

**3. Aprovasaun**

Diretor Nasional /Xefe Departamentu Rekursus Umanus		Aprova husi Diretor jeral /ekiparadu	
Naran		Naran	
Asinatura		Asinatura	